



Rasspecifika Avelsstrategier
för

Maremmano Abruzzese
(Cane da pastore maremmano abruzzese)



Innehållsförteckning

<i>ALLMÄNT</i>	<i>3</i>
<i>RASENS BAKGRUND OCH UTVECKLING</i>	<i>3</i>
<i>POPULATION, AVELSPOLICY & AVELSTRATEGIER</i>	<i>5</i>
<i>Registreringsstatistik</i>	<i>5</i>
<i>Italiens registreringar</i>	<i>6</i>
<i>Hundar använda i avel</i>	<i>6</i>
<i>Kullstorlek</i>	<i>7</i>
<i>HÄLSA</i>	<i>9</i>
<i>HD</i>	<i>9</i>
<i>ED</i>	<i>10</i>
<i>MENTALITET</i>	<i>12</i>
<i>ANVÄDNING</i>	<i>12</i>
<i>EXTERIÖR</i>	<i>13</i>
<i>REGISTRERADE KENNLAR</i>	<i>14</i>

ALLMÄNT

Namn: Maremmano Abruzzes

Grupp: 1 sektion 1, FCI 201

Hemland: Italien

Användning: Herdehund, använd framför allt som vaktare av hjord och egendom.

Bakgrund/ ändamål: Mycket gammal fårvaktarras, som härstammar från herdehundar, vilka ännu idag används i Abruzzo, där fåraveln fortfarande blomstrar, och från herdehundar som tidigare fanns i Maremmaområdets del av Toscana och Lazio. Med förflyttningar av fårhjordar från en region till en annan började en naturlig korsning mellan de nämnda regionernas herdehundar i synnerhet efter 1860-talet.

Rasklubb: Maremmano Abbruzze sällskapet (MAS)

Specialklubb: Svenska Bergs- och Herdehundklubben

RASENS HISTORISA BAKGRUND OCH UTVECKLING

Redan före Kristi födelse så finns det beskrivningar om vår ras. Marcus Terentius Varro (116-27 f.Kr) beskriver i "De Rerum Rusticarum" hur hunden skall uppfostras och skötas för att den skall fungera som en duglig herdehund i sitt arbete med att försvara fårhjorden mot angrepp från varg och björn. I första sekelt e.Kr gör Lucius Junius Moderatus Columella en liknande arbetsbeskrivning för fårvaktare i "De Re Rustica". År 1544 beskriver Michelangelo Biondo herdehunden och hur den skall arbeta i "De Canibus et Venatione libellus", detsamma gör Stefano Di Stefano år 1731 i "la Ragion Pastorale". År 1804 beskriver Dandolo i "Del Governo delle Pecore Spagnuale e Italiane" användandet av hundar mot varg och år 1833 har "The Penny Magazine" i mars numret en artikel om "the Shepherds of the Abruzzi" och där beskrivs herdarna och deras hundar.

(Ref: The Sheep-Guarding Dog of Abruzzo förf. Paolo Breber, Il Pastore Maremmano Abruzzese förf. Mario Scarpelli, Il Pastore Maremmano Abruzzese förf. Franca Bottini Terruzzi)

Fårhållning har alltid varit en naturlig djurhållning i Abruzzo och dess närliggande områden, då dessa berg som ej lämpat sig för mer omfattande odling av gröda. Fårhållningen var av nomadisk karaktär med vinterbeten på slätterna i Tavoliere och Compagna di Roma och med sommarbete på bergsplataerna i Abruzzi. Med fårhjordarna följde också väktarhundarna och några hölls vid godsens byggnader på slättlandet som vakthundar. I början av 1900-talet dikades så slättlandet Maremma ut och där användes sedan fårhjordar för att beta när åkrarna låg i träda. Så föll det sig naturligt att de medföljande hundarna också användes till att vakta gods och egendom, så även i stadsmiljö.

Sommaren 1930 vistades Mrs Helen Home-Robertsson en tid på markis Chigis lantställe och blev förälskad i en hanvalp som hon sedan tog med sig hem till England. Därefter importerade hon fler hundar och rasen registrerades sedan 1936 av "the Kennel Club" som Maremma Sheepdog. (Ref: The Maramma Sheepdog av Arthur Hammnod, ett häfte till minne av rasens första deltagande på Crufts 1980.)

De hundar som vaktade fårhjordar och egendom på Maremmaslättan kallades för Maremma av de som där bodde och när hundarna sedan vaktade fårhjordarna i Abruzzobergen kallades de av lokalbefolkningen Abruzzese. Fram till 1950-talet hade man också olika standard för "Pastore Maremmano" och "Pastore Abruzzese". Slutligen kunde man enas om en gemensam standard skriven av Prof. Solaro och den 1 januari 1958 erkändes standarden för Pastore Maremmano Abruzzese av Italienska kennelklubben (ENCI). (Ref: Il Pastore Maremmano Abruzzese av Franca Bottini Terruzzi samt Cani di Razza Il Pastore Maremmano Abruzzese av Mario Scarpelli)

Rasen ökade snabbt i popularitet i Italien under 60- och 70-talet och som mest registrerades ca 3000 hundar årligen för att därefter så sakta minska ned till de sista årens ca 600.

Ett återkommande problem har varit att då de hundar som exporterats till England fått rasnamnet Maremma Sheepdog så har detta sedan följt med till andra länder t.ex Australien och Maremma eller Maremmano har då blivit synonymt med rasen vilket inte har uppskattats av de uppfödare eller de som har arbetande hundar i Abruzzoregionen, vilka kallar sina hundar för Abruzzese. Ett flertal försök har gjorts att åter splittra rasen men som väl är så har Italienska kennelklubben hittills inte medgivit detta.

För att höja standarden på de arbetande hundarna så har regionen Abruzzo gett ekonomiskt stöd till dem som har arbetande hundar och som på en årlig bedömning har visat att de håller god rasstandard.

I mitten av 70-talet importerades så de första hundarna till Sverige från England, hanhunden Peccioli delle Grandes Murailles och tiken Andavley Anna Anina utav Björn och Anna Strandbrink och aveln startade här.

Fler hundar importerades från England och uppfödningen tog mer fart under 80- och 90-talet för att sedan mattas av.

Man kan se flera orsaker till detta. En av orsakerna var att de flesta uppfödare som var med från början upphörde efter ett antal år med sin avel, dels på grund av ändrade familjeförhållanden och dels på grund av svårigheten att få tag på bra avelsindivider. Ingen av dessa behärskade italienska och därmed var det så mycket lättare att ta kontakt med engelska uppfödare trots att de importer som kom från England ofta var besläktade med varandra då man där hela tiden brottats med svår inavel på grund av stränga importrestriktioner.

En annan orsak var att när väl kontakter med italienska uppfödare gjordes var det med sådana som behärskade engelska och därmed blev urvalet litet då få italienska uppfödare kunde det och dessa nästan enbart bodde i norra Italien samt dessutom redan exporterat hundar till England.

Invandrande italienare har dessutom lyst med sin frånvaro som uppfödare av rasen, vilket dels kan bero på att de flesta flyttat till städer och få har varit intresserade av rasen då man antagligen har den erfarenheten att dessa hundar bäst är anpassade till lantlig miljö.

POPULATION, AVELSPOLICY & AVELSSTRATEGI

Övergripande avelsmål

MAS övergripande mål är att främja och väcka intresse för avel av hundar som är funktionsmässigt sunda samt mentalt och exteriört goda. Viktigt är att bevara rasens specifika egenskaper i enlighet med rasstandarden för Maremmano Abbruzzese.

Med sunda hundar menas hundar som är friska och starka, i normalt hull, konstruerade för ett aktivt liv med människor samt med en mentalitet som är anpassad för detta. Med exteriört goda hundar menas typmässigt goda hundar. Begreppet typ avser summan av de detaljer som tillsammans utgör rasen Maremmano Abbruzzese. Dessa detaljer beskrivs tillsammans med helheten i rasstandarden för Maremmano Abbruzzese.

MAS vill uppmuntra avel av pigga, vakna, tillitsfulla hundar med mångsidig användning. Rasens utveckling grundas på uppfödarnas val av avelsdjur samt på den användning som dessa får. Ärftlig variation är en förutsättning för rasens möjlighet att fortleva, därför ska aveln vara målinriktad, långsiktig och hållbar. Med hållbar menas att den inte leder till brister avseende hälsa, mentalitet eller funktion, eller tömmer rasen på genetisk variation.

MAS ansvarar i samarbete med SKK och SBHK för rasens utveckling i Sverige.

Avel och uppfödning ska också ske i överensstämmelse med djurskyddslagstiftningen och SKK:s grundregler.

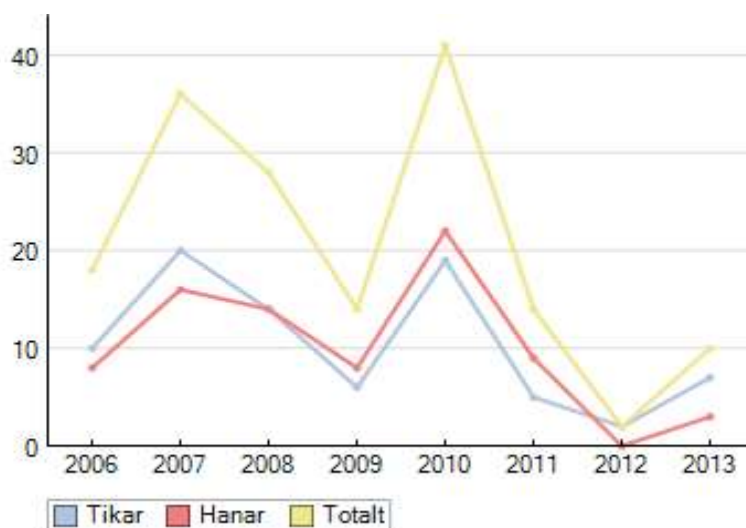
Population

Registreringsstatistik

Antal registrerade/år	1990	1991	1992	1993	1994	1995	1996	1997	1998	1999
Totalt	34	24	24	19	20	17	16	13	20	1

Antal registrerade/år	2000	2001	2002	2003	2004	2005
Totalt	15	4	18	19	17	5 (1)

Antal registrerade/år	2006	2007	2008	2009	2010	2011	2012	2013
Tikar (varav importer)	10 (2)	20	14	6 (1)	19	5	2 (2)	7 (3)
Hanar (varav importer)	8	16	14	8 (1)	22 (1)	9	0	3(1)
Totalt	18	36	28	14 (2)	41 (1)	14	2 (2)	10 (4)



Antalet registrerade hundar 2006-2011 har legat på för vår ras en god nivå. Alltså mellan 14-41 individer. Däremot 2012-2013 har det varit få individer som registrerats, dock är det glädjande att av de 12 som registrerats under de två åren senast är 6 stycken importer.

Italiens registreringar

	2002	2003	2004	2005	2006	2007	2008	2009
Antal registrerade	665	691	612	611	555	691	547	542

Den effektiva populationen i Italien är däremot okänd liksom vilka hälsoproblem som finns. Mental status går ej heller att få fram då italienska uppfödare endast visar de individer som fått godkänt på mentalprovet. Någon samlad statistik går ej att få fram.

Ovanstående gör att varje import är lite av en chansning, men hittills har rasen trots detta en hygglig HD och ED statistik även om underlaget är klen.

Hundar använda i avel

	1990	1991	1992	1993	1994	1995	1996	1997	1998	1999
Kullar	5	4	4	5	4	2	3	3	2	1
Tikar	5	4	4	5	4	2	3	3	2	1
Hanar	5	2	4	3	2	2	3	3	2	1

	2000	2001	2002	2003	2004	2005
Kullar	1	1	3	1	2	2
Tikar	1	1	2	1	2	2
Hanar	1	1	2	1	2	2

	2006	2007	2008	2009	2010	2011	2012	2013
Kullar	2	5	3	2	5	2	0	1
Tikar	2	4	3	2	4	2	0	1
Hanar	2	3	3	2	4	2	0	1

Det är glädjande att så många importer har skett under de senaste åren vilket är viktigt för den genetiska variationen i rasen. Avelsmatador finns tyvärr och en hane använts 6 ggr. Dessutom har en annan hane använts 4 ggr med samma tik. Detta är olyckligt, speciellt med tanke på att även avkommorna har använts flitigt i avel.

En hanhund bör inte tillåtas producera mer än högst 5 % av de valpar som föds under hans aktiva tid i avel, som i genomsnitt är fem år, vilket innebär att hundens maximala valpantal inte bör överskrida ca 25 % av de genomsnittliga valpresteringarna per år.

Slutsatsen blir att ingen MA bör lämna mer än en valpkull i Sverige men att använda en importerad och meriterad hane eller tik endast en gång är inte realistiskt. Man bör se till individens unika egenskaper, utvärdera avkommorna och ej upprepa samma kombination. Man bör vara medveten om att en hanhund eller tik ej bör bli alltför dominerande i avel.

Antal hundar och dess ålder då de debuterat i avel

	2001		2002		2003		2004		2005		2006		2007		2008		2009		2010		2011		2013	
	H	T	H	T	H	T	H	T	H	T	H	T	H	T	H	T	H	T	H	T	H	T	H	T
0-12 mån																								
13-18 mån																								
19-24 mån							1						1		1		1				1			
2-3 år		1		2	1		1		1	1			3	1		1		2	1		1			1
4-6 år	1		1			1			2	1								1		1	1			
7 år & äldre							1																	

MAS uppfattning om absolut lägsta ålder för en tik att gå i avel är två år samt att rekommenderad (etisk) ålder för en tik att gå i avel är tre år (p.g.a. rasens sena mentala mognad).

MAS uppfattning om absolut lägsta ålder för en hanhund att gå i avel är två år samt att rekommenderad (etisk) ålder för en han hund att gå i avel är tre år.

MAS uppfattning om högsta ålder för en tik att gå i avel sammanfaller med SKK:s nuvarande regler sju år (veterinärintyg krävs efter sju års ålder).

Avelsdebut för en tik får ej ske efter 7 år.

Kullstorlek

	1990	1991	1992	1993	1994	1995	1996	1997	1998	1999
Kullstorlek genomsnitt	5	4,8	5,8	5,4	5,3	4	5,3	5	8,5	3
Antal kullar	5	4	4	5	4	2	3	3	2	1

	2000	2001	2002	2003	2004	2005
Kullstorlek genomsnitt	11	2	8	9	8,5	6,5
Antal kullar	1	1	1	12	2	2

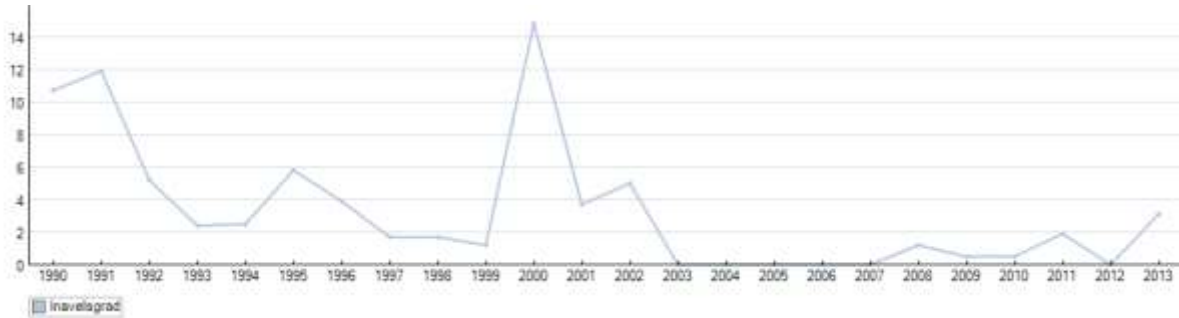
	2006	2007	2008	2009	2010	2011	2012	2013
Kullstorlek genomsnitt	7	7,2	6,7	6	8	7	0	6
Antal kullar	2	5	3	2	5	2	0	1

Inavelstrend

Under senare år har importerna haft stor betydelse och mellan 2004-2012 har inte mindre än 7 importerade hundar använts i aveln. Detta är bra för den genetiska variationen och som bibehåller rasens friskhet. Varje import medför tyvärr också risk för oväntade defekter då statistik från Italien tycks vara svår att få fram.

Det är av stort värde att det finns många obesläktade avelsdjur att använda i avelsarbetet. Det finns annars risk för att alla hundar blir nära släkt med varandra vilket i sin tur medför risk för osundhet i rasen.

Rasens genomsnittliga inavelsgrad. Beräknad över 5 generationer.



Mål:

- Att motverka matadoravel
- Att bibehålla inavelsgraden på en låg nivå
- Att ingen kombination ska överstiga 6,3 % i inavelsgrad (motsvarar kusinparning)
- Att motverka matadoravel
- Det är viktigt att knyta nya intresserade människor till rasen samt att öka samarbetet mellan gamla och nya uppfödare.

Strategi:

- Att endast i undantagsfall upprepa samma kombination av föräldradjur
- Att till aveln inte använda mer närbesläktade avelsdjur än kusiner motsvarande inavelsgrad på 6,3 %
- Att endast i undantagsfall upprepa samma kombinationer av föräldradjur
- När import sker, är det önskvärt att hänsyn tas till att om möjligt importera obesläktade hundar som kan bidra med genetisk variation
- Verka för att göra intressenter av rasen uppmärksamma på inavelsgraden
- Att genom att publicera artiklar på rasklubbens hemsida och i klubbtidningen informera och inspirera uppfödarna att lära sig mer om avel och genetik
- För att motverka matador avel måste uppfödare vara noggranna i sitt val av avelsdjuren.
- Vi skall ta tillvara den kunskap som redan finns inom rasen, lyssna och lära, dra egna slutsatser, dela med dig av egna kunskaper och sätta upp egna mål med standarden och rasens bästa för ögat.

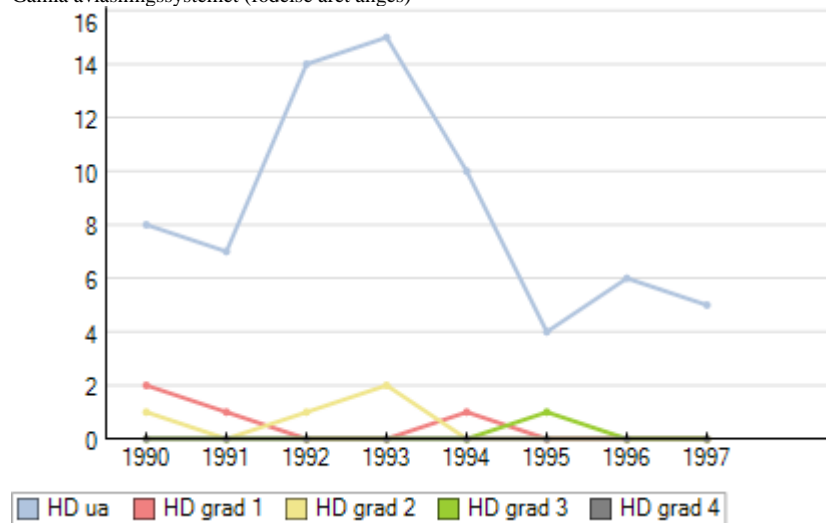
Osämja mellan uppfödare får aldrig styra avel.

HÄLSA

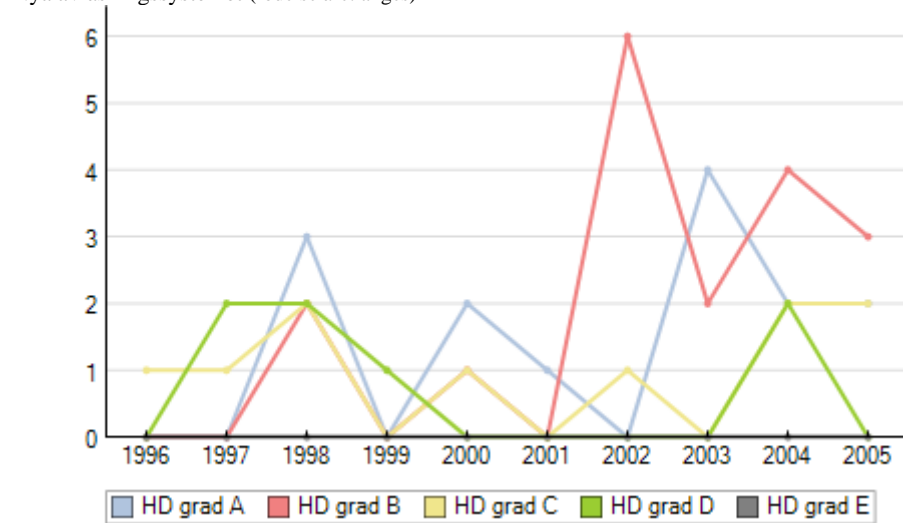
HD

Med det nya 2000-talet kom också ett nytt avläsningssystem för höftledsdysplasi (HD).

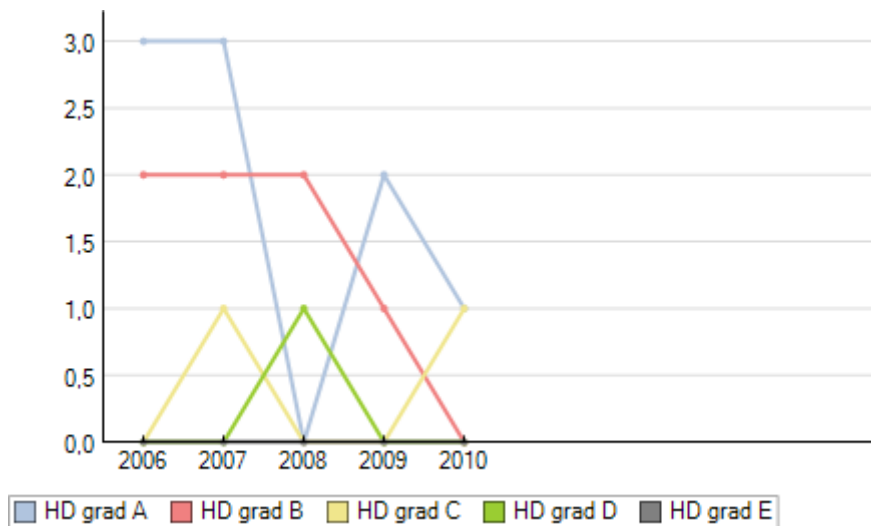
Gamla avläsningssystemet (födelse året anges)



Nya avläsningssystemet (födelse året anges)

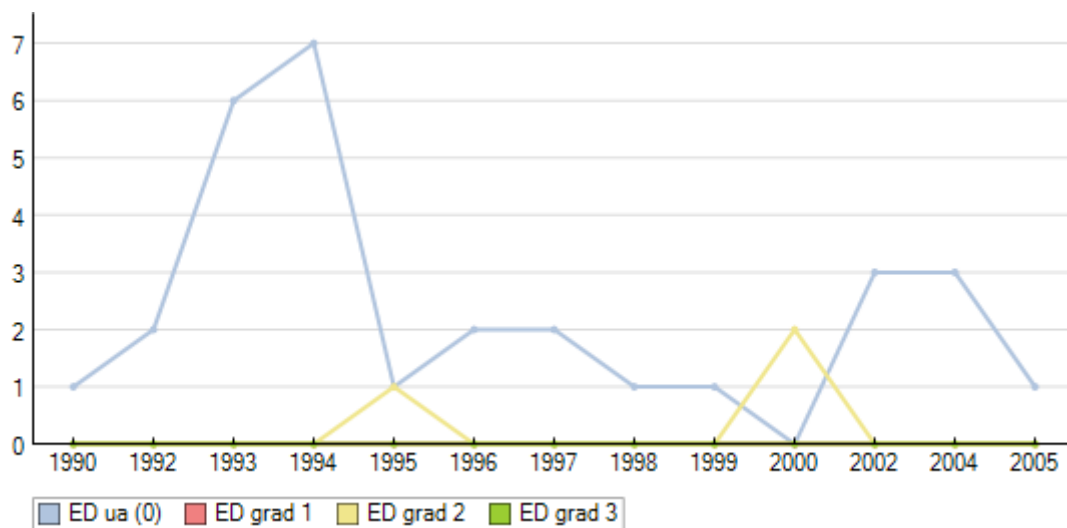


Diagnos	2006	2007	2008	2009	2010	2011
HD grad A	3	3		2	1	
HD grad B	2	2	2	1	10	
HD grad C		1			1	
HD grad D			1			
HD grad E						
Totalt antal undersökta	5	6	3	3	3	0
Snittålder för undersökning (månader)	22	29	23	30	26	
Antal födda	14	36	20	12	40	14

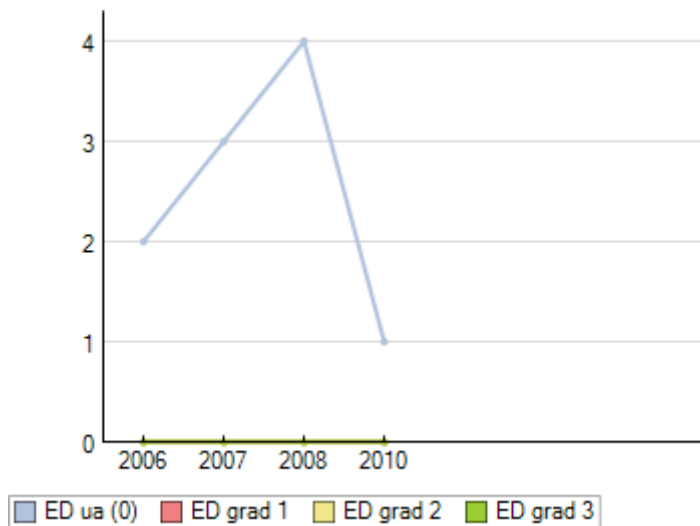


Det är svårt att utläsa med denna statistiken hur det egentligen är med HD på rasen då antalet röntgade är väldigt låg. Åldern vid HD röntgen är drygt 2 år.

ED (födelse året anges)



Diagnos	2006	2007	2008	2009	2010	2011
ED ua (0)	2	3	4		1	
ED grad 1						
ED grad 2						
ED grad 3						
Totalt antal undersökta	2	3	4	0	1	0
Snittålder för undersökning (månader)	19	23	21		34	
Antal födda	14	36	20	12	40	14



Det är svårt att utläsa med denna statistik hur det egentligen är med ED på rasen då antalet röntgade är väldigt låg.

Några andra specifika rassjukdomar finns ej.

Normala livslängden är ca 12 år.

Mål

- Att framtaga en hälsoenkät
- Att öka antalet HD-röntgade hundar.
- Att öka andelen ED röntgade hundar överlag, gärna till samma nivå som HD- röntgade.
- Maremmano Abbruzzese skall vara en frisk ras som lever länge
- I rasen skall vi ha en stor genetisk variation

Strategi

- Att uppfödare samt ägare av Maremmano Abbruzzese uppmanas att informera MAS om diagnoser som påverkar hundens liv menligt eller avlivning. Detta kan ske anonymt via hälsoenkäten.
- Att uppmuntra ägare och uppfödare att på en frivillig basis höftledsröntga sina djur, oavsett om de ska gå i avel eller ej, detta kan ske tex genom att när en valpköpare röntgat så återbetalas en summa av valppriset. Uppfödare måste föregå med gott exempel, genom att röntga de egna individerna vare sig de skall gå i avel eller ej.
- Att hela kullar HD & ED-röntgas
- Med jämna mellanrum skicka ut hälsoenkäter med klubbtidningen och på hemsidan.
- För att bibehålla rasens friskhet bör MAS uppmuntra och stödja uppfödarna till fortsatt import av individer som ej är besläktade med de hundar som finns i landet.

MENTALITET

Mental status går ej att få fram på rasen då endast 3 hundar har genomfört MH. Ingen har ännu genomfört BPH.

Rasens mentalitet har utvecklats genom arbetet med att vakta fårhjordarna i Abruzzo från varg, björn och vildhundar samt att förr också skydda fårhjordarna under vandringarna från och till sommar- och vinterbeten. Då vi ej har samma möjligheter att låta hundarna vakta fårhjordar i Sverige bör man titta till importen om de är arbetande herdehundar.

Hittills är vi inte så imponerade av hur vår ras har använts till att vakta får.

Vi har dels problemet med allemansrätten samt problemet med att fårägare inte förstått och utnyttjar rasens egenskaper.

Inte heller Viltskadecenter har haft en korrekt uppfattning om hur hundarnas egenskaper är. Detta gör att risken är stor att rasen får ett dåligt rykte.

Rasklubben tillsammans med specialklubben måste aktivt försöka informera om rasen egenskaper och hur den kan användas.

Mål

Att flera MH/BPH beskriver sina hundar

Strategi

Raser som genom sitt ursprungliga användningsområde kan förväntas ha t ex stark vaktinstinkt och/eller stor misstänksamhet mot främmande personer medför ett särskilt ansvar för såväl uppfödare som hundägare. SKK & SBHK anser därför att individer av dessa raser bör genomgå Beteende- och personlighetsbeskrivning hund, BPH, alternativt Mentalbeskrivning hund, MH. Hundarnas resultat registreras och redovisas officiellt och bör utgöra ett underlag i avelsarbetet.

ANVÄNDNING

Idag används rasen till liten del som fårvaktare mot björn, varg och lo djur. Förövrigt användes den som gårdvar och/eller sällskapshund.

EXTERIÖR

Viktiga måttförhållanden

- Huvudets längd skall vara 4/10 av mankhöjden.
- Noslängden skall vara 1/10 kortare än skallens längd.
- Kroppens längd skall överstiga mankhöjden med 1/18.
- Bröstkorgens djup är obetydligt mindre än halva mankhöjden.

(Ex: på en hund med 68 cm mankhöjd skall bröstkorgens djup vara ca 32 cm.)

Mankhöjd

Hanhund: 65-73 cm

Tik: 60-68 cm

Vikt

Hanhund: 35-45 kg

Tik: 30-40

utställnings championat

år	Svenskt		Nordisk		Internationellt	
	Hanar	Tikar	Hanar	Tikar	Hanar	Tikar
2006	1	2				
2007	2	1				
2008		1	1			
2010	2	1			1	
2011	6	2				
2012		1				
2013	1					

Vid några tillfällen har hundar använts i avel som inte har meriterats, vilket innebär att de ej visats på officiell utställning och erhållit bedömning. Vad detta beror på är svårt att säga men det gagnar ej avelsarbetet att inte hundar som används i avel blivit meriterade.

Mål

- Maremmano Abbruzzese skall uppfylla standardens krav på rastyp och helhetsintryck
- Att främja en sund funktionell exteriör men motverka exteriöra ytterligheter
- Att i rasen finnas hundar av hög exteriör kvalitet som kan hävda sig väl på utställning
- För att vi skall ha en fortsatt god exteriör är det önskvärt att individer som använts i avel utställda med lägst Very good efter 15 månader ålder
- Att så många individer som möjligt ställdes ut åtminstone en gång

Strategi

- Öka kunskapen om anatomi och konstruktion hos uppfödarna
- Uppmana våra uppfödare att i avel endast använda välbyggda, funktionellt korrekta och friska avelsdjur.
- Uppmuntra uppfödare och hundägare att ställa ut sina hundar

REGISTRERADE KENNLAR

Kennel Cane Bianco
Kennel Flossan´s
Kennel Guardiano
Kennel Kottoens
Kennel Maremmano
Kennel Orso Bianco
Kennel Pastore
Kennel Roman-Guardia
Kennel Vincere
Flertalet av dessa är idag inte aktiva.

Källa:

The Sheep-Guarding Dog of Abruzzo förf. Paolo Breber, Il Pastore Maremmano Abruzzese förf. Mario Scarpelli, Il Pastore Maremmano Abruzzese förf. Franca Bottini Terruzzi

SKK avelsdata

SKK hunddata

Revideringen av R.A.S har sammanställts av SBHK, därefter har dokumentet gått igenom av MAS styrelse samt dess uppfödare.

