

Rasspecifika Avelsstrategier för Cão da Serra da Estrela



Svenska Cão da Serra da Estrela Föreningen
(SCSE-föreningen)

Allmänt

Namn: Cão da Serra da Estrela, pelo comprido, pelo curto

Grupp: 2, sektion 2.2, FCI 173

Hemland: Portugal

Användning: Herde-, vakt- och sällskapshund som även används som draghund.

Rasklubb: Svenska Cão da Serra da Estrela Föreningen (SCSE)

Specialklubb: Svenska Bergs- och Herdehundklubben

Rasens Historia

Estrelan är en av de raser som ursprungligen kommer från Asien.

"Cão da Serra da Estrela" eller "Estrela Mountain Dog", som dess namn säger, härstammar den från bergskedjan Serra da Estrela i Portugal, och hör till en av de äldsta raserna, på den Iberiska halvön.

Den har i Portugal etablerat sig som en herdehund, dvs. den vaktar boskapshjorden mot två- och fyrbenta inkräktare. Rasen har många nära släktingar i de syd- och mellan europeiska bergstrakterna, där dessa har liknande arbetsuppgifter. Den är misstänksam mot främlingar men mycket tillgiven sin ägare och familj, inte minst barnen.

Den första riktiga dokumentation om rasen man kan hitta, är i den långa episka dikten "Viriato Tragico" (Tragiska Viriathus) skriven av Bras Garcia de Mascarenhas, en Portugisisk gentleman som levde från 1596-1650 i Estrela Bergen.

De tidigaste förfäderna av Estrelan var vakt- & herdehundar i Serra da Estrela, i vad som nu är Portugal. Eftersom det inte finns några skriftliga register, är det inte med säkerhet känt om förfäderna som bidragit till denna ras fördes in av romarna när de koloniserade den Iberiska halvön, eller senare av de invaderande visigoterna. Oavsett, finns det inga oenigheter om att Estrelan är en av de äldsta raserna i Portugal. Dessa tidiga vakthundar var inte den distinkta ras vi känner idag. Snarare utvecklades Estrelan under perioder av flera hundra år. Herdarna skulle ha valt att avla på de hundar som hade de egenskaperna som behövs för att överleva i sin bergs miljö och att göra sitt jobb: Stora i storlek, styrka, uthållighet, smidighet, en djup bröstorg, förmåga att tolerera en marginell diet, uppsättningen av benen, en kraftfull mun, en tofs av hår runt halsen, en lätt jogg-liknande gång, en varm päls och ett vakande, misstänksamt men lojalt temperament. Eftersom området var isolerat, var det lite avel med icke inhemska hundar, vilket leder till rasens renhet

Livet ändrades lite för människor och hundar i regionen, även in på 1900-talet. Isoleringen av regionen innebar att rasen var relativt okänd utanför fram till tidigt 1900-tal och ignorerades mestadels på tidiga hundutställningar. Portugiserna favoriserade utländska raser mer än sina egna. Herdarna kastrerade ofta sina hundar för att förhindra dem från att lämna sina flockar för att förökas. Dessa faktorer hade en negativ effekt på Estrelan. Så från 1908 till 1919 hölls special utställningar, kallade concursos, för att främja och bevara rasen Estrela i regionen. Under denna period gjordes några försök till ett register men av detta finns inget bevarat. Speciella boskapsvaktande arbetsprov inkluderades i dessa utställningar. Proven bestod av att ägaren/herden förde in sin hund på ett stort fält med flera flockar av får. Domarna observerade hundens reaktion när den kom in på fältet och när herden beordrades flytta flocken uppkom det oundvikligen eftersläntrare. Hunden förväntades att lämna sin plats som väktare för att föra tillbaka eftersläntrarna till flocken och sedan förmodas anta ledarposition i spetsen på flocken.

Den första preliminära registrerade rasstandard publicerades 1922. I denna standard återspeglas endast de funktionella drag som naturligtvis fanns hos de bästa hundarna vid denna tid, även om den tog upp dubbla sporrar som återspeglar den "perfekta" hunden. Den karakteristiska herdekroken på svansen (hooked tail) och de tillbaka vända (rosed) öronen, som senare blev en del av den officiella standarden, nämns inte i denna preliminära standard.

Den första officiella rasstandard skrevs 1933. Denna standard försökte särskilja Estrelan som en distinkt ras. Detta ledde till att herdekroken på svansen och de dubbla sporrar blev ett krav. Alla färger var tillåtna. Sedan dess har standarden genomgått små förbättringar. Som exempel blev de dubbla sporrar valfritt 1955 och de tillåtna färgerna har begränsats några gånger för att uppnå dagens tillåtna färger.

Före andra världskriget var det fortfarande främst herdar och bönder i regionen som födde upp Estrela och eftersom de flesta var analfabeter, gjordes det inte några försök att följa den officiella rasstandard, om dom ens visste att det fanns en sådan. I början av 1950-talet återvände intresset för rasen och de årliga concursos återinsattes. Återigen var syftet att stimulera intresset för rasen bland Serra invånarna och få dom att följa den officiella rasstandard. Under denna period var den långhåriga varianten mest populär på utställningarna, men "show-dogs" representerade endast en liten del av Estrela populationen i Portugal (och gör det fortfarande). Många av de arbetande hundarna var (och är) korthåriga.

I början av 1970-talet minskade intresset kraftigt och det fanns oro om urartning och även oro för en eventuell utrotning av rasen. Den portugisiska revolutionen 1974 hjälpte dock till att bevara Estrelan. Detta ledde till förbättringar både på utställningar i Portugal och bland de portugisiska hundraserna. Före revolutionen hade hundutställningar till stor del varit ett tidsfördriv för de rika, med sin förkärlek till de icke portugisiska raserna som status symbol. Nu kunde arbetarklassens människor visa att de föredrog de inhemska raserna. Tillsammans med revolutionen kom även en ökning av brottslighet och detta medförde ett större intresse för vakthundar.

Det finns inga register om Estrelor utanför Portugal före 1972. Men vissa individer har otvivelaktigt lämnat landet innan dess. 1972 och 1973 importerades ett par till USA och förmodligen har andra importerats sedan dess, men det var inte förrän 1998 som den första registrerade hunden importerades till USA. Storbritannien var det första landet att fastställa rasen utanför Portugal, 1972. Idag finns Estrelan i många länder.

Rasens historia i Sverige & Norden

"Det började med att Roger F. Pye parade sin tik Rogean Augusta i Portugal och åkte till England. Där födde hon den 15 maj 1974, 7 valpar. Sen åkte hon hem till Portugal igen.

Från denna kennel importerades sen den första Estrelan till Norge 1978. Det var Sturtmoor Danilo.

1980 importerades Sturtmoor Elisha till Norge. Hennes Syster, Sturtmoor Etzna importerades till Sverige samma år av Gunilla Byström. Detta var den första Estrelan i vårt land.

Den 29 september 1980 föddes de första Estrelavalparna i Norge. Sturtmoor Danilo och Sturtmoor Elisha blev föräldrar till 6 valpar. Andra valpkullen föddes 15 juni 1981. Från denna kull importerades 3 valpar till Sverige (Shaggy's Chimes Freedom, Margaretha Damfeldt, Shaggy's Restless Farewell, Ann-Britt Jansson och Shaggy's Percy Song, Else-Marie och Sven Ekenberg).

1982 importerades ytterligare 3 Estrelor från Sturtmoor kennel i England till Sverige (Sturtmoor Gaius, Else-Marie & Sven Ekenberg, Sturtmoor Faustina, Else-Marie & Sven Ekenberg och Sturtmoor Bastian, Margaretha Damfeldt) och 1 Estrela från R.G.Gray i England (Astonoff Accastimar, Margaretha Damfeldt).

Första Estrelakullen föddes i Sverige den 13 maj 1982. Föräldrar till de 7 valparna var Sturtmoor Gaius och Sturtmoor Faustina. Uppfödare var Else-Marie och Sven Ekenberg, Solgläntans Kennel
Andra kullen föddes den 25 juli 1982. Föräldrar var Sturtmoor Danilo och Astonoff Accastimar och uppfödare Margaretha Damfeldt, Hoffen-Hills Kennel.

Tredje kullen föddes den 6 augusti 1982. Föräldrar var Sturtmoor Bastian och Sturtmoor Etzna och uppfödare Gunilla Byström.

Till Finland importerades de två första Estrelorna i juni 1984 från Sverige. Ytterligare 2 valpar exporterade från Sverige till Finland 1984. 1985 importerades 3 svenska Estrelavalpar till Finland.

Det var lita av bakgrunden till Estrelorna i Sverige och Norden."

På grund av de stränga regler som Sverige har haft vid införsel av hund har det varit ett ganska begränsat avelsmaterial, men tack vare aktiva och duktiga uppfödare som har både parat utomlands och importerat hundar, har rasen haft en sund avelsbas. Det har under åren gjorts importer från såväl Norge, Finland, Danmark, Frankrike, Holland och Portugal.

Föreningens historia

1984 bildades en förening i Sverige som hette Estrela Mountain Dog-föreningen.

Ur föreningssammanhang har således SCSE-Föreningen med föregångare att se tillbaka på mer än tjugo års verksamhet.

Den nuvarande föreningen bildades 1997-03-02 i Jönköping genom sammanslagning av de två föreningar som varit verksamma på var sin front i Sverige. Föreningen upptogs som interimistisk medlem i SSD 1997. Då SSD upplöstes under 1999 -2000 och en ny specialklubb Svenska Bergs- och Herdehundklubben "SBHK" bildats, som en av flera specialklubbar efter SSD kom SCSE-Föreningen att hamna under dess paraply.

Nuläges beskrivning

I Sverige idag finns "enbart" Cão da Serra da Estrela pelo comprido (långhår), Den korthåriga varianten, pelo curto anses fortfarande ovanlig även i rasens hemland.

Rasen har under de senaste åren minskat i Sverige och det registreras färre kullar per år nu än det gjorde förut. Detta kan bero på den stagnerade marknaden för hundar som kom i och med lågkonjunkturen runt 2008. I dagsläget är rasen numerärt liten. Mellan åren 2014-2018 har det dock importerats några hundar, några av dessa planeras att användas i avel.

Mentalitet/egenskaper

Cão da serra da estrela är herdens oskiljaktiga följeslagare. Den är en trogen väktare av boskap, som den modigt försvarar mot rovdjur och tjuvar, liksom en utmärkt väktare av gård och hem. Rasen kan därmed vara misstrogen mot främlingar men typiskt är den lugnt foglig mot sin ägare.

Raser som genom sitt ursprungliga användningsområde kan förväntas ha t ex stark vaktinstinkt och/eller stor misstänksamhet mot främmande personer medför ett särskilt ansvar för såväl uppfödare som hundägare. SKK & SBHK anser därför att individer av dessa raser bör genomgå Beteende- och personlighetsbeskrivning hund, BPH, alternativt Mentalbeskrivning hund, MH. Hundarnas resultat registreras och redovisas officiellt och bör utgöra ett underlag i avelsarbetet

En Estrela har genomgått MH-test 2001.

Mål

- I enlighet med SKK och SBHKs intentioner verka för att Estrela bör genomgå BPH, alternativt MH test.

Strategi

Uppmana uppfödare och ägare av estrela att beskriva sina hundar.

Population

Rasklubben uppskattar att det i dagsläget i Sverige finns ca 20-talet hundar.

Föreningen strävar efter att vi skall ha en stor genetisk variation för att bibehålla en låg inavelsgrad.

CAO DA SERRA DA ESTRELA, PELO COMPR

| Antal registrerade/år | 2001 | 2003 | 2004 | 2005 | 2006 | 2007 | 2008 | 2009 | 2012 | 2013 |
|------------------------|-----------|-----------|---------------|-----------|---------------|---------------|---------------|----------|----------|----------|
| Tikar (varav importer) | 9 | 11 | 13 (4) | 12 | 14 (2) | 10 (3) | 5 | 1 | 4 | 0 |
| Hanar (varav importer) | 9 | 12 | 11 (1) | 16 | 18 (3) | 4 | 10 (1) | 0 | 4 | 0 |
| Totalt | 18 | 23 | 24 (5) | 28 | 32 (5) | 14 (3) | 15 (1) | 1 | 8 | 0 |

| Antal registrerade/år | 2014 | 2015 | 2016 | 2017 | 2018 |
|------------------------|--------------|--------------|--------------|--------------|----------|
| Tikar (varav importer) | 1 (1) | 2 (2) | 0 | 0 | 0 |
| Hanar (varav importer) | 1 (1) | 0 | 1 (1) | 2 (2) | 0 |
| Totalt | 2 (2) | 2 (2) | 1 (1) | 2 (2) | 0 |

CAO DA SERRA DA ESTRELA, PELO CURTO

| Antal registrerade/år | 1991 | 1992 | 1993 | 1994 | 1995 | 1996 |
|------------------------|----------|----------|----------|----------|----------|----------|
| Tikar (varav importer) | 3 | 3 | 2 | 3 | 2 | 0 |
| Hanar (varav importer) | 1 | 2 | 0 | 1 | 0 | 1 |
| Totalt | 4 | 5 | 2 | 4 | 2 | 1 |

Djur använda i avel

| | 2005 | 2006 | 2007 | 2008 | 2009 | 2012 | Totalt |
|--------|------|------|------|------|------|------|---------------|
| Kullar | 5 | 3 | 3 | 2 | 1 | 1 | 65 |
| Tikar | 4 | 3 | 3 | 2 | 1 | 1 | 44 |
| Hanar | 4 | 3 | 3 | 2 | 1 | 1 | 37 |

Kullstorlek

| | 2005 | 2006 | 2007 | 2008 | 2009 | 2012 |
|---------------------------|------|------|------|------|------|------|
| Kullstorlek genomsnitt | 5,6 | 9,0 | 3,7 | 7,0 | 1,0 | 8,0 |
| Antal kullar | 5 | 3 | 3 | 2 | 1 | 1 |

Inavelsgrad

Rasföreningen har aktivt strävat för att vi skall bibehålla den genetiska mångfalden trots att vi har haft få individer i avel. 2012 föddes en kull i strid med SKK samt rasklubbens avels och uppfödareiska regler därav den höga inavelsgraden.

| | 2000 | 2001 | 2002 | 2003 | 2004 | 2005 | 2006 | 2007 | 2008 | 2009 |
|-------------|------|-------|------------|-------|-------|-------|-------|-------|------|-------|
| Inavelsgrad | 0 % | 0,4 % | Ingen kull | 0,3 % | 4,2 % | 0,7 % | 0,4 % | 0,3 % | 0 % | 2,5 % |

| | 2010 | 2011 | 2012 | 2013 | 2014 | 2015 | 2016 | 2017 | 2018 |
|-------------|------------|------------|--------|--|------|------|------|------|------|
| Inavelsgrad | Ingen kull | Ingen kull | 26,6 % | Inga valpkullar har fötts mellan 2013-2018 | | | | | |

Rasens genomsnittliga inavelsgrad. Beräknad över 5 generationer.

Inavelstrend:

Föreningen kan konstatera att med sitt aktiva arbete att regelbundet importera från i första hand rasens hemland Portugal, har man lyckats bibehålla den genetiska mångfalden och klarat av att följa SKKs nuvarande mål att inte ha inavelsgrad överstigande 6,25%.

Mål:

- Att sträva efter en låg inavelsgrad.
- Att ingen kombination ska överstiga 6,25% i inavelsgrad (kusinparning)
- Att öka den genetiska variationen

Strategi:

Det är av mycket stor vikt att bibehålla rasens genetiska variation. En hög inavelsgrad innebär en dubbling av gener, dvs. en ökad homozygoti. Dubbling av gener medför att gener förloras. Genetisk variation är nödvändigt för att rasen ska kunna motstå sjukdomar och leva upp till de krav som ställs idag och som kan komma att krävas i framtiden.

- Att till aveln inte använda mer närbesläktade avelsdjur än kusiner motsvarande inavelsgrad på 6,25 %
- Att endast i undantagsfall upprepa samma kombinationer av föräldradjur
- När import sker, är det önskvärt att större hänsyn tas till att om möjligt importera hundar som kan bidra med genetisk variation inom rasen.
- Att vid behov avhålla uppfödare möte

Hälsa:

Det förekommer sjukdomar av varierande slag men endast på någon enstaka individ. Överlag är Estrelan en relativt frisk ras. För att behålla rasens sundhet bör man alltid beakta individens totala hälsostatus vid avel. Hos försäkringsbolagen delas raserna in i olika försäkringsgrupper som baseras på skadefrekvensen inom raserna. Raserna kan dock tillhöra olika grupper, då försäkringsbolagen inte har gemensamma indelningar. På försäkringsbolaget **Sveland** tillhör rasen grupp 4 (Sveland har 6 olika gruppklassificeringar där 1 är lägst skadedrabbat och 6 är den mest skadedrabbade gruppen). **Agria** lämnar inte ut någon information till kunderna vilken rasgrupp Estrelan (eller någon ras) tillhör, utan är raserna drabbade av högre skaderisk resulterar detta sig i en högre premie. **Folksam** fick vi tyvärr inget svar av och hos försäkringsbolaget **If** återfinns vi Estrelan i skadegrupp 7 och If har indelning 1-10 där 10 är den mest skadedrabbade gruppen.

Det förekommer även HD/ED i rasen men överlag är det en frisk och sund ras. Uppfödarna har genom åren försökt att få så många av sina valpkörare att röntga hundarna vid 24 månaders ålder.

Höftledsdysplasi (HD)

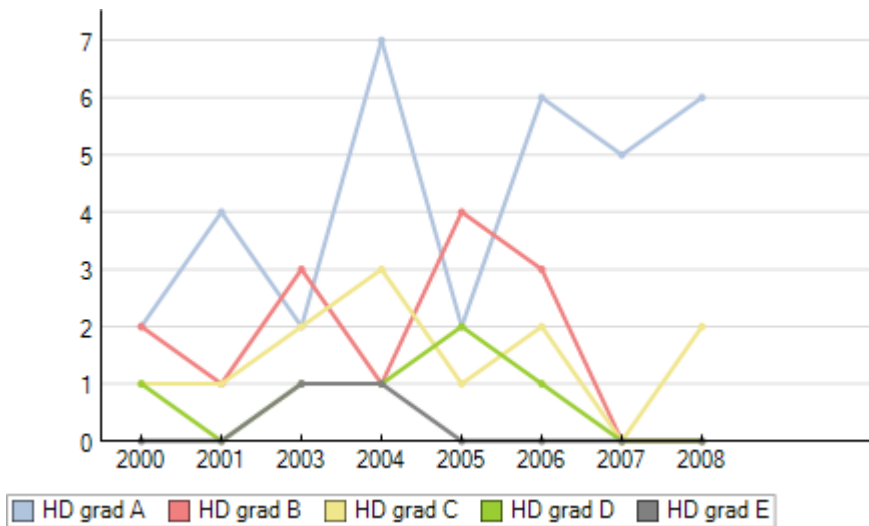
| | 1998 | 2000 | 2001 | 2003 | 2004 | 2005 | 2006 | 2007 | 2008 | 2012 |
|---------------------------------------|------|------|------|------|------|------|------|------|------|------|
| HD grad A | 4 | 2 | 4 | 2 | 7 | 2 | 6 | 5 | 6 | 2 |
| HD grad B | | 2 | 1 | 3 | 1 | 4 | 3 | | | 1 |
| HD grad C | | 1 | 1 | 2 | 3 | 1 | 2 | | 2 | |
| HD grad D | 1 | 1 | | 1 | 1 | 2 | 1 | | | |
| HD grad E | | | | 1 | 1 | | | | | |
| Totalt antal undersökta | 5 | 6 | 6 | 9 | 13 | 9 | 12 | 5 | 8 | 3 |
| Snittålder för undersökning (månader) | 27 | 27 | 21 | 24 | 23 | 22 | 18 | 24 | 22 | 36 |
| Antal födda | 11 | 20 | 18 | 21 | 19 | 28 | 27 | 11 | 14 | 8 |

* Se även gamla avläsningssystemet

| | 2014 | 2015 | 2016 | 2017 |
|---------------------------------------|------|------|------|------|
| HD grad A | 1 | | 2 | 1 |
| HD grad B | 0 | 2 | | 1 |
| HD grad C | | | 1 | |
| HD grad D | | | | 1 |
| HD grad E | | | | |
| Totalt antal undersökta | 1 | 2 | 3 | 3 |
| Snittålder för undersökning (månader) | | | | |
| Antal födda | 0 | 0 | 0 | 0 |

Föräldradjurens diagnos vid parningstillfället

| Föräldradjur | | Kullar födda | | | | | | | | | |
|---------------|-----------|--------------|------|------|------|------|------|------|------|------|------|
| Kombinationer | | 2000 | 2001 | 2003 | 2004 | 2005 | 2006 | 2007 | 2008 | 2009 | 2012 |
| HD grad A | HD grad A | | | | | | 2 | | | 1 | |
| HD grad A | HD grad B | | | | | 2 | | 2 | 2 | | |
| HD grad A | HD ua | | 1 | 1 | | 1 | | | | | |
| HD grad B | HD grad B | | | | | 1 | | | | | |
| HD ua | HD ua | 2 | 1 | | | | | | | | |
| okänt | HD grad A | | | | 2 | 1 | 1 | 1 | | | |
| okänt | HD ua | | | 1 | | | | | | | |
| okänt | okänt | | | | 1 | | | | | | 1 |



Föräldradjurens diagnos vid parningstillfället

Mål

- Att öka antalet röntgade individer till 100% av den svenska populationen.
- Att registreringsförbud för avkomma efter föräldradjur som ej har officiell höftledsstatus.
- Att i enlighet med SKKs *grundregler* ska giltigt resultat föreligga före parning.

Strategi

- Att samtliga hundar skall röntgas avseende HD.
- Att hundar som används i avel skall ha känd HD status.
- Att hund med HD status C skall användas mot HD status A eller B.

ED

| Diagnos | 2000 | 2001 | 2003 | 2004 | 2005 | 2006 | 2007 | 2008 |
|---------------------------------------|------|------|------|------|------|------|------|------|
| ED ua (0) | 4 | 2 | 4 | 12 | 9 | 10 | 4 | 8 |
| ED grad 1 | | 1 | 1 | | | | | |
| ED grad 2 | | | | | | | | |
| ED grad 3 | | | | | | | | |
| Totalt antal undersökta | 4 | 3 | 5 | 12 | 9 | 10 | 4 | 8 |
| Snittålder för undersökning (månader) | 22 | 21 | 20 | 23 | 23 | 19 | 24 | 22 |
| Antal födda | 20 | 18 | 21 | 19 | 28 | 27 | 11 | 14 |

| Diagnos | 2012 | 2014 | 2015 | 2016 | 2017 |
|---------------------------------------|------|------|------|------|------|
| ED ua (0) | 2 | 1 | 2 | 2 | 2 |
| ED grad 1 | | | | 1 | 1 |
| ED grad 2 | | | | | |
| ED grad 3 | | | | | |
| Totalt antal undersökta | 2 | 1 | 2 | 3 | 3 |
| Snittålder för undersökning (månader) | | | | | |
| Antal födda | 8 | 0 | 0 | 0 | 0 |

| Föräldradjur | | Kullar födda | | | | | | | | | |
|---------------|-----------|--------------|------|------|------|------|------|------|------|------|------|
| Kombinationer | | 2000 | 2001 | 2003 | 2004 | 2005 | 2006 | 2007 | 2008 | 2009 | 2012 |
| ED ua (0) | ED ua (0) | | | | | | | 2 | 1 | 1 | |
| okänt | ED ua (0) | | 1 | | | 3 | 2 | 1 | 1 | | |
| okänt | ED grad 1 | | | 1 | | 1 | | | | | |
| okänt | okänt | 2 | 1 | 1 | 3 | 1 | 1 | | | | 1 |

*Mellan 2012 – 2018 har det inte fötts några kullar av rasen i Sverige!

Enligt statistiken ED röntgas få individer pga. att vi inte har krav på känd ED status för att använda djuret i avel. Estrela är en stor rörlig arbetande hund med en hög medelålder.

Mål:

- Att samtliga hundar skall röntgas avseende ED.
- Att hundar som används i avel skall ha känd ED status.

Strategi:

- Att uppfödare samt rasklubb skall informera sina valpköpare om vikten att ED röntga sin hund.

Exteriör

Helhetsintryck

Cão da serra da estrela är en stor, molossoid hund av mastiff-typ med två slags hårlag: lång- eller korthårig.

Rasen är rustik och substansfull med raska rörelser och imponerande utstrålning.

Dess utseende uttrycker vitalitet och lugn.

Den skall vara välproportionerlig och välbyggd och se harmonisk ut vilket är hur rasen traditionellt har uppfattats sedan lång tid tillbaka.

Viktiga måttförhållanden

Rasen skall vara måttligt lång, tenderande till medellång. Bröstdjupet skall vara mindre än halva mankhöjden.

Skalle och nosparti skall vara ungefär lika långa, om inte så ska skallen vara något längre.

2006-2013 finns det 27 hundar som erövrat titeln SEUCH och mellan 2014-2018 har ytterligare 6 hundar blivit SEUCH

Mål

- Att ge ökad medvetenhet om rasens specifika kännetecken så som öron och svans

Strategi

- Att medverka vid specialklubbs domarkonferens 2020
- Att föreningen på uppfödarmöten informerar om vikten att bibehålla ras specifika exteriöra detaljer

Rasklubbens ansvar för rasen i Sverige

SCSE föreningen har ansvaret för utvecklingen av Cão da Serra da Estrela-rasen i Sverige. SCSEs övergripande mål är att väcka intresse för och främja avel med psykiskt och fysiskt samt exteriört fullgoda och rastypiska individer. Eftersom rasens utveckling grundas nästan uteslutande på uppfödarnas val av avelsdjur är det viktigt med en gemensam policy som tar tillvara rasens möjlighet att fortleva. Därför skall aveln vara **målinriktad, långsiktig och hållbar**. Med hållbar menas att den ej leder till brister avseende hälsa, mentalitet och funktion eller tömmer rasen på den genetiska variationen.

Avel och uppfödning skall ske i överensstämmelse med djurskyddslagstiftningen, SKK:s grundregler och konsumentköplagen samt det rasspecifika hälsoprogram och den avelspolicy som utarbetats av SCSE utifrån rasstandarderna.

För en fortsatt positiv utveckling har SCSE utarbetat följande riktlinjer som stöd för avelsarbetet:

- Verka för en ökad genetisk variation.
- Bibehålla den rastypiska mentaliteten – där det intelligenta, alerta och vänliga ligger till grund.
- Verka för en god hälsa som möjliggör ett så långt liv som möjligt utan hälsostörningar.
- Till avel använda djur som motsvarar rasens standard.
- Bibehålla rasens mycket goda reproduktionsförmåga (genitala, parning, dräktighet, valpning och omhändertagande av valp)

Framtid

SCSE föreningen har som mål att utveckla rasen i en positiv riktning. Med tanke på den låga populationen av rasen i Sverige är det viktigt med ett samarbete mellan uppfödarna i framför allt Europa.

Fram till 2007 har uppfödare i Sverige importerat eller leasat hundar till avel från bl.a. Portugal och Finland. Detta avelsarbete har gynnat rasens genetiska utveckling i Sverige och var en bra grund för fortsatt gott avelsarbete. Efter 2007 har ingen aktiv avel av rasen skett, vilket har lett till att tidigare avelsmaterial inte längre finns tillgängligt.

SCSE Föreningen har, utöver SKK:s grundregler, avels och uppfödarens rekommendationer som uppfödarna bör följa.

Estrela har genom månghundraårigt avelsarbete fått en speciell exteriör (beskriven i respektive rasstandard), speciella egenskaper som arbets-, vakt, samt speciella mentala egenskaper.

Varje uppfödare har ett ansvar för att dessa egenskaper bevaras och han/hon skall besitta erforderliga kunskaper om dessa.

Uppfödare skall också ha kännedom om rasernas speciella defektproblem samt andra för rasen oönskade egenskaper.

Hos Estrela förekommer, liksom hos andra hundraser, defekter och sjukdomar av ärftlig karaktär. Uppfödaren har därför ett ansvar att allt görs för att hindra dessa från att föras vidare inom raserna. Uppfödare bör dessutom avstå från att göra avelskombinationer utan att först förvissa sig om att dessa i sig inte innebär en känd risk för att någon ärftlig defekt eller sjukdom skall uppstå.

Det åligger varje seriös uppfödare och hanhundsägare att ta ett aktivt ansvar för att uppfödd eller avkomma till egen hane utvärderas avseende Hd, Ed, mentalitet samt exteriör.

Varje hund och tik som skall användas i avel:

- Skall ha en god och rastypisk exteriör.
- Skall ha ett gott rastypiskt temperament.

Bedömning bör ske på officiell utställning med lägst Excellent i kvalitet i öppenklass, eller av rasklubben utsedd person.

En hund, som visar aggressivitet mot människor, överdriven aggressivitet mot andra hundar eller påtaglig rädsla för normala vardagliga störningar är icke lämplig för avel.

Då den generella populationen inom Estrela fortfarande är låg, måste varje uppfödare/hanhundsägare ta sitt ansvar och i möjligaste mån endast låta sina djur bidra i avel där den genetiska mångfalden ökas. Detta innebär att

- Samma kombination skall ej upprepas, detta för att rasen har för få individer i Sverige.
- Närmare släktskapsparningar än kusin parning (6,25 %) bör ej göras.

Svenskägad hanhund som planeras användas i avel:

- Skall vara friförklarad från höftledsdysplasi (HD), *alternativt högst grad C men får då endast användas mot friförklarad (Hd fri) tik.*
- Skall vara friförklarad från armbågsledsdysplasi (ED), *alt. högst grad 1 (lindrig utbredning) men får då endast användas mot friförklarad (Ed fri) tik.*
- Skall ej vara behäftad med kända allvarliga genetiska defekter.
- Skall med stor urskiljning användas på tikar som uppfyller SCSE:s krav på en avelstik.
- En hane skall ej användas i fler än 2 avelskombinationer eller 20 valpar. Därefter måste hanen avkommeutvärderas under en period av minst 3 år för att eventuellt släppas fri till ytterligare en kull. Dispens kan ges om särskilda skäl föreligger.
- Om hane, som uppnått maximigränsen 20 valpar, har passerat en ålder av 8 år och fortfarande uppfyller gällande avelskrav, kan han rekommenderas till fortsatt avel med avelsstopp när den kull fötts där den 30:e valpen ingår.
- Antalet valpar grundar sig enbart på den avkomma som är svenskregistrerad.

Avkommebedömningen innefattar också frekvensen av övriga defekter, samt om avkommans kvalitet bidrar till att förbättra genomsnittet för rasen önskvärda egenskaper.

Svenskägad Tik som planeras användas i avel:

- Skall vara friförklarad från höftledsdysplasi, *alternativt högst grad C men får då endast användas mot friförklarad (Hd fri) hane.*
- Skall vara friförklarad från armbågsledsdysplasi, *alternativt högst grad 1 (lindrig utbredning) men får då endast användas mot friförklarad (Ed fri) hane.*
- Skall ej vara behäftad med kända allvarliga genetiska defekter.
- Skall med stor urskiljning användas med hanar som uppfyller SCSE:s krav på en avelshane.
- Skall ej användas till fler än 2 kullar eller 20 valpar. Därefter måste tiken avkommeutvärderas under en period av minst 2 år för att eventuellt släppas fri till ytterligare en kull. Dispens kan ges om särskilda skäl föreligger.
- Bör ej föda sin första kull före 2 års ålder, då man inte får låta para sin tik före 18 månaders ålder i enlighet med SKKs grundregler.
- Skall generellt ej föda mer än en kull per år. Se SKK:s grundregler.
- Valpar skall ej levereras före 8 veckors ålder.
- I enlighet med SKKs regler får en tik över 7 år, som inte fått valpar tidigare, inte paras. Tik över 7 år som har fått valpar måste ha veterinärintyg innan parning får ske.
- Antalet valpar grundar sig enbart på den avkomma som är svenskregistrerad.

Källa:

Wikipedia Cão da Serra da Estrela, översatt till svenska och bearbetad av Marianne Lindblom
Privata efterforskningar/fakta angående rasens historia i Sverige och Norden. Eva Bentzer
Skk avelsdata
Skk hunddata
Rasstandard för Cão da Serra da Estrela